

ANA TORRENT

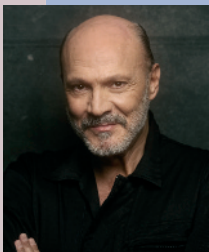
ES EMMA BOVARY, UNA MUJER QUE DESPIERTA A LA LIBERTAD

SEGUIR RECORDANDO A ANA TORRENT Y SUS MAGNÉTICOS OJOS DE SIETE AÑOS EN "EL ESPÍRITU DE LA COLMENA" DE VÍCTOR ERICE ROZA CASI LO ABSURDO CUANDO UNO SE ACERCA A LA TRAYECTORIA DE ESTA ACTRIZ. FUE NOMINADA A LOS GOYA POR "TESIS" DE AMENÁBAR Y COMPARTIÓ CARTEL CON SHARON STONE EN "SANGRE Y ARENA" DE JAVIER ELORRIETA, PERO SU CONSAGRACIÓN LLEGARÍA CON "YOYES", DE HELENA TABERNA. MENOS ASIDUA DE LAS TABLAS, SE ENFRENTA AHORA EN EL ESCENARIO A LA HISTORIA DE *EMMA BOVARY*.



LOS HOMBRES DE EMMA BOVARY

JUAN FERNÁNDEZ ES CARLOS BOVARY



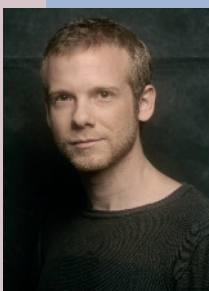
Flaubert es el fiel esposo de *Emma Bovary*.

ARMANDO DEL RÍO ES RODOLFO



Comenzó en el cine a las órdenes de Bigas Luna en "Jamón, jamón", ha hecho teatro y podemos verlo en televisión en la serie "Gran reserva". Ha dirigido "Wuaja!" y es autor de "Cita con San Pedro", ambas con su participación también como actor. Interpreta a *Rodolfo*, el apasionado amante de *Emma*.

FERNANDO RAMALLO ES LEÓN



Comenzó en el mundo del cine por casualidad, colándose en un casting de David Trueba, y el año siguiente estaba nominado al Goya como mejor actor revelación por "Carreteras secundarias". También ha hecho televisión y teatro. Ahora se mete en la piel del joven enamorado de *Madame Bovary*.

• ¿Cómo es la *Emma Bovary* de Ana Torrent y Magüi Mira?

Es una mujer muy luchadora, muy fuerte, que vive en la época equivocada. Cuando se da cuenta de que no es feliz en un matrimonio pactado y en esa época, busca desesperadamente una salida donde ella cree que está la felicidad a través del lujo, los amantes, la pasión... Pero equivoca esa salida.

• ¿Interpretar a *Madame Bovary* es uno de esos personajes que se convierten en un auténtico reto en la carrera de cualquier actriz?

Nunca había imaginado que iba a hacer este personaje, pero una vez me lo ofrecen es un reto grande porque, aparte de una novela maestra de la literatura, el personaje es una mujer que empieza y acaba haciendo un viaje a través de la vida y de sus sueños, sus miserias y sus alegrías, sus pasiones, sus angustias y su dolor.

• ¿Cuál es el motor de la vida de una mujer inmersa en los duros principios morales y sociales de 1850?

Tiene toda una sociedad, un mundo y una época en contra. Hubiera sido otra historia ahora, porque tienes más posibilidades de salir, pero en aquella época no está permitido casi ni leer. *Emma* exige, busca y pide cosas que no es lo normal para una mujer de aquella época destinada a ser una madre y una buena esposa. Hasta el último momento le mueve su deseo de salir de ahí y de negarse a aceptar esa realidad.

• En la vida de *Emma Bovary* hay tres hombres clave: su esposo, su amante y su joven enamorado. ¿Cómo es su relación con cada uno de ellos?

Su esposo es un hombre completamente enamorado, ciego de amor, pero un marido que no la entiende y no es capaz de hacerla feliz. *Rodolfo* es el amante experimentado, el mujeriego, rico y noble. Es feliz con *Emma* hasta que ella le pide un compromiso. *León* es un joven poeta muy soñador. *Emma* se une a él porque es un hombre sensible y que la quiere mucho, pero que tampoco la puede ayudar.

"COMO EMMA BOVARY HE LUCHADO BASTANTE POR LAS COSAS QUE HE QUERIDO, PERO INTENTO MANEJAR MI REALIDAD MEJOR"

• ¿Se ha planteado cómo hubiese sido la Ana Torrent de 1850? ¿Qué hay de

Madame Bovary en usted?

(*Risas*). Conociendo lo que he conocido ahora, me ponen en esa época y me muero porque me pasaría como a *Emma*. He luchado por las cosas que he querido y que me han gustado y sigo luchando, pero intento manejar mi realidad mejor.

• Mucho cine, pero a las tablas se ha subido en contadas ocasiones. ¿Qué le hizo decidirse esta vez?

Conozco a Magüi y la admiro. Me llamó diciendo 'No tiro la toalla. Esta vez te ofrezco *Madame Bovary* (*risas*). Me habla de ese personaje y yo con ganas de hacer teatro... Por la obra, por el personaje, por Magüi... No dudé mucho.

TEATRO BELLAS ARTES

Marqués de Casa Riera, 2.
Tel. 91 532 44 37.